

Willkommen zur Deutschen Meisterschaft im Para-Triathlon Relay 2022!

Vom 23. bis 26.06.2022 finden im Olympiapark Berlin wieder „Die Finals 2022“ statt. Im Rahmen dieser Veranstaltung finden sowohl die Deutschen Meisterschaften Mixed Relay sowie die Deutschen Meisterschaften Elite über die Sprintdistanz im Rahmen der 1. Bitburger 0,0% Triathlon Bundesliga statt. Dieses Jahr zum zweiten Mal mit dabei die Deutsche Meisterschaft Para-Triathlon Relay.

Ausschreibung

Stand: 02.05.2022; Änderungen vorbehalten, laufende Anpassung möglich

Veranstaltungsdatum

Freitag, 24.06.2022 – Deutschen Meisterschaft Para-Triathlon Relay



Distanzen & Strecken

	Schwimmen	Radfahren	Laufen
Para-Triathlon Relay	0,25 km	4 km	1,75 km (Athlet*in 1 & 2) 1,5 km (Athlet*in 3)

Schwimmen: Sommerbad Olympiastadion – Berlin

Radfahren: Olympischer Platz/ Olympiapark

Laufstrecke: Olympischer Platz/ Flächen auf der Nordseite des Olympiastadions

➔ Detaillierte Streckenpläne werden im Rahmen der Wettkampfinformation versendet.



Deutsche
Triathlon Union



Zeitplan (Änderungen vorbehalten)

Mittwoch, 22. Juni 2022		
19:00 Uhr	bis 19:45 Uhr	Wettkampfbesprechung (online)

Freitag, 24. Juni 2022		
9:00 Uhr	bis 09:55 Uhr	Akkreditierungen (Startunterlagen + Transponder) (DTU-Zelt - Olympischer Platz)
10:00 Uhr		Treffpunkt (Olympischer Platz/ Eingang Olympiapark - GutsMuthsweg)
10:10 Uhr	bis 10:30 Uhr	Check-In - Wechselzone II + Abgabe der After Race Beutel (Olympischer Platz)
10:45 Uhr	bis 11:00 Uhr	Check-In - Wechselzone I / Pre-Transition Area (Ausgang Schwimmbad - Hanns-Braun-Straße)
12:00 Uhr		Start - DM Para-Triathlon Relay Supersprintdistanz
ca.13:05 Uhr	bis 13:15Uhr	Zieleinlauf
13:05 Uhr	bis 13:15 Uhr	Flower Ceremony + Interviews (TV)
ab 13:15 Uhr	bis 13:40 Uhr	Check-Out (Wechselzone II)
ab 13:15 Uhr	bis 14:00 Uhr	Check-Out (Wechselzone I)
14:30 Uhr	bis 14:45 Uhr	Offizielle Siegerehrung

Wettkampf-Informationen

Sämtliche Wettkampfinformationen werden rechtzeitig vor dem Event auf unserer Homepage <https://www.triathlondeutschland.de/> veröffentlicht. Bis dahin steht Euch Nadine Rucktäschel unter rucktaeschel@triathlondeutschland.de oder Tom Kosmehl kosmehl@triathlondeutschland.de für Fragen gerne zur Verfügung.

Vor dem Wettkampf findet Online eine Wettkampfbesprechung statt. Darin werden alle Details zum Ablauf und zu den Regularien bekannt gegeben.

Startgelder

DM Para Triathlon Relay *	10€ (pro Athlet*in)

* inkl. BTU-Verbandsabgabe

Anmeldung

Zur Deutschen Meisterschaft Para-Triathlon Relay kann man sich ausschließlich über das [offizielle Anmeldeformular](#) bei Nadine Rucktäschel (rucktaeschel@triathlondeutschland.de) anmelden. Meldeschluss ist Donnerstag, 09.06.2022, 23:59 Uhr oder wenn das Teilnehmer-Limit erreicht ist.

Das Startgeld wird als einmalige Lastschrift in Form eines Einzugsermächtigungsverfahrens vom Konto des Teilnehmers/der Teilnehmerin abgebucht. Bei Verlust oder Nichtrückgabe des Leihchips am Veranstaltungstag wird eine Gebühr von 50 € fällig, die nach dem Wettkampf vom Konto abgebucht wird. Für den Veranstalter anfallende Kosten durch ein wegen Nichtdeckung des Kontos hervorgerufenes Rücklastschriftverfahren müssen vom Teilnehmer*in erstattet werden. Evtl. Bankspesen gehen zu Lasten des Teilnehmers. Bei Rückbelastungen kommen zusätzliche Kosten auf die Teilnehmer zu.

Das Anrecht auf einen Startplatz wird erst nach Zahlungseingang gültig.

Mit der Anmeldung erkennt der Teilnehmer*in die Sportordnung der Deutschen Triathlon Union (unter <https://www.triathlondeutschland.de/verband/dokumente-ordnungen>) und die Allgemeine Teilnahmebedingung des Veranstalters und Ausrichters an. Die Teilnahme erfolgt ausdrücklich auf eigene Verantwortung und eigenes Risiko.

Der Veranstalter behält sich vor, aus für ihn wichtigen Gründen Anmeldungen zurückzuweisen, bzw. ein Startverbot zu erlassen. Der Veranstalter hat außerdem jederzeit das Recht, aus für ihn wichtigem Grund Athleten in Absprache mit dem Wettkampfgericht zu disqualifizieren. Teilnehmer, die wegen offensichtlichen Betrugs disqualifiziert werden, erhalten für die folgenden zwei Jahre keine Starterlaubnis.

Einverständniserklärung für Minderjährige

Minderjährige dürfen zu den für sie zugelassenen Veranstaltungen ausschließlich durch ihre gesetzlichen Vertreter oder den von den gesetzlichen Vertretern ermächtigten Personen (z.B. Trainern, Verein) angemeldet werden.

Abmeldung / Nachmeldungen

Bei Nichtteilnahme erfolgt keine Rückerstattung des Startgeldes.

Abmeldung: Bei Abmeldung bis zum 16.06.2022 wird über den gesamten Wert des bezahlten Teilnehmerbetrags abzüglich einer Bearbeitungsgebühr von 5-€ zurückerstattet.

Anmeldeschluss

Soweit die Höchstzahl der Teilnehmer nicht schon vorher erreicht ist, ist am Donnerstag, den 09.06.2022, 23:59 Uhr Meldeschluss.

Zulassungskriterien / Altersbegrenzung

- » Alle Startklassen gemäß der Sportordnung der DTU
- » Mitglied der Deutschen Triathlon Union (Startpassinhaber)
- » Es gibt keine Altersbegrenzung für die Teilnahme an der Para-Triathlon Relay
- » Für die Ausrüstung gelten grundsätzlich die Bestimmungen der DTU Sportordnung
- » Über die Zulassung und die Klassifizierung entscheidet die Deutsche Triathlon Union e.V.

Wettkampfanforderungen

Schwimmen

- » Das Schwimmen findet im Forumsschwimmbad statt, dabei handelt es sich um ein Freibad (50m).
- » Hierbei gelten die Temperaturtabellen der Sportordnung der DTU. Eine Entscheidung, ob im Neopren geschwommen werden darf, trifft der zuständige Einsatzleiter der Kampfrichter am Wettkampftag.
- » Die vom Veranstalter ausgegebenen Badekappen sind unbedingt zu tragen.
- » Der Weg zur Pre-Transition-Area hat 1 Stufe. Dort stehen für Rollstuhlfahrer entsprechende Helfer bereit.
- » Der Veranstalter ist berechtigt, die Schwimmdisziplin im Einzelfall für den Athleten abzurechnen, soweit zu erkennen ist, dass die Strecke nicht bewältigt werden kann oder sich der Athlet*in in Gefahr begibt.

Radfahren

- » Zugelassen sind alle Fahrräder bzw. Handbikes, die den DTU Bestimmungen entsprechen.
- » Für alle Wettbewerbe gilt das Windschattenfahrverbot gemäß der Sportordnung der DTU.
- » Die Startnummer muss beim Radfahren hinten getragen werden.
- » Auf eine funktionsfähige Vorder- und Hinterradbremse ist zu achten.
- » Es besteht Helmpflicht.
- » Auf der gesamten Radstrecke gilt die StVO.
- » Anweisungen der Polizei und der eingesetzten Ordnungskräfte ist Folge zu leisten.
- » Die Radstrecke ist durchgängig geteert und Rollstuhlgerecht zu befahren.
- » Die Radstrecke verläuft auf dem Olympiaparkgelände und den umliegenden Straßen um das Olympiastadion.

Laufen

- » Es ist verboten, sich auf der Laufstrecke begleiten und/oder betreuen zu lassen.
- » Die Startnummer muss beim Laufen vorne getragen werden.
- » Das Tragen von Oberkörperbekleidung ist Pflicht.
- » Die Laufstrecke ist durchgängig geteert und Rollstuhlgerecht zu befahren.
- » Die Radstrecke verläuft auf dem Olympiaparkgelände und auf dem Olympischen Platz.

Wechselzone

- » Bedingt durch die Streckenführung müssen zwei Wechselzonen eingerichtet werden
- » Direkt nach dem Schwimmausstieg befindet sich die Pre-Transition-Area. Dort stehen die Helfer für die Rollifahrer. Weiterhin können Prothesen oder/und Unterarmgehstützen abgelegt werden, die für den Weg zur 1. Wechselzone benötigt werden.
- » Es muss eine Rampe zur 1. Wechselzone überwunden werden. Hier kann der Helfer unterstützen. Der genaue Bereich wird vor Ort farblich markiert.
- » Die 2. Wechselzone befindet sich direkt im Hans-Braun Stadion
- » Beide Wechselzone sind ca. 200m entfernt

Staffelwechsel

- » Der Wechsel erfolgt durch abschlagen des nachfolgenden Athleten oder entsprechend an die Hygienebedingungen angepasst kontaktlos.

Wettkampfordnung

Die Deutsche Meisterschaft Para-Triathlon Relay wird nach der Sportordnung der DTU ausgetragen. Diese und andere Bestimmungen findest du unter: <https://www.triathlondeutschland.de/verband/dokumente-ordnungen>

Der Veranstaltung liegen die Wettkampfordnungen der Deutschen Triathlon Union (Sportordnung, Veranstalterordnung, Anti-Doping-Code, Kampfrichterordnung) sowie Rechts- und Verfahrensordnung und die Disziplinarordnung zugrunde. Mit der Anmeldung erkennt der Teilnehmer die Wettkampfordnungen und die Rechts- und Verfahrensordnung sowie insbesondere den Anti-Doping-Code als für sich verbindlich an. Diese Regelungen dienen der einheitlichen und chancengleichen Ausübung der Sportart und sind gerichtlich nicht anfechtbar. Ihre Einhaltung und Anerkennung ist Grundvoraussetzung für die Teilnahme an der Veranstaltung. Jeder Teilnehmer ist für die technische Sicherheit seiner Ausrüstung selbst verantwortlich und hat darauf zu achten, dass sie den Regeln entspricht.

Regularien

Die Besetzung der Staffeln wird durch die DTU zusammengesetzt

➔ Veröffentlichung: 13.06.2022 auf der DTU-Website

- Alle Athlet*innen müssen alle drei Teildisziplinen absolvieren.
- Die Bahnzuteilung der jeweiligen Staffeln findet durch eine Losung spätestens im Rahmen der online Wettkampfbesprechung statt.

Helfer*in:

- Jeder Paratriathlet ist für die Eignung seiner Helfer selbst verantwortlich.
- Jeder Helfer ist bei der Anmeldung anzugeben.
- Alle Helfer müssen mit der Sportordnung vertraut sein
- Den Helfern ist es nicht gestattet, den Athleten nach dem Schwimmausstieg, der Wechselzone oder auf den Strecken anzuschieben oder zu tragen. Zuwiderhandlungen führen zur sofortigen Disqualifikation.

Wichtig: Eine Ausnahme betrifft die Rampe zur Wechselzone I, bei der der*die Athlet*in unterstützt werden darf.

- Die Anzahl der Helfer richtet sich nach der Startklasse:
 - a) für die Startklassen PTS2 bis PTS5 ist je ein Helfer zugelassen
 - b) für die Startklasse PTWC1 und PTWC2 sind zwei Helfer zugelassen
 - c) für die Startklasse PTVI1 bis PTVI3 übernimmt jeweils der Begleiter (Guide/Pilot) die Funktion des Helfers; es ist kein weiterer Helfer zugelassen.
- Helfer dürfen den Paratriathleten unterstützen bei:
 - a) dem An-und/oder Ablegen von Prothesen oder anderen zugelassenen orthopädischen Hilfsmitteln
 - b) dem Wechsel von Rollstuhl in Handbike und/oder Rennrollstuhl,
 - c) dem Ablegen wettkampfspezifischer Kleidung (z.B. Kälteschutzanzug)
 - d) der Reparatur von Reifen oder anderem Equipment.

Zeitmessung

Die Zeitmessung erfolgt durch die Abavent GmbH mit Hilfe eines Timing Chips, welcher durch den Veranstalter bereitgestellt wird. Jeder Teilnehmer erhält einen Timing Chips der während des Wettkampfes getragen werden muss.

Bei Verlust oder Beschädigung des Timing Chips fällt eine Gebühr von 50,-€ an, die vom Teilnehmer zu tragen ist.

Wertung

Die Wertung erfolgt als Gesamtwertung aller angetretenen Staffeln.

Hygieneregeln / Corona Maßnahmen:

Die Veranstaltung findet unter den geltenden Corona Maßnahmen zum Zeitpunkt des Wettkampfes statt. Die Teilnehmer sind verpflichtet die entsprechenden Maßnahmen einzuhalten. Zum Schutz aller Beteiligten führt ein nicht befolgen der Hygienemaßnahmen zum Ausschluss von der gesamten Veranstaltung.

Über die geltenden Hygienemaßnahmen werden die Athlet*innen entsprechend im Vorfeld informiert.

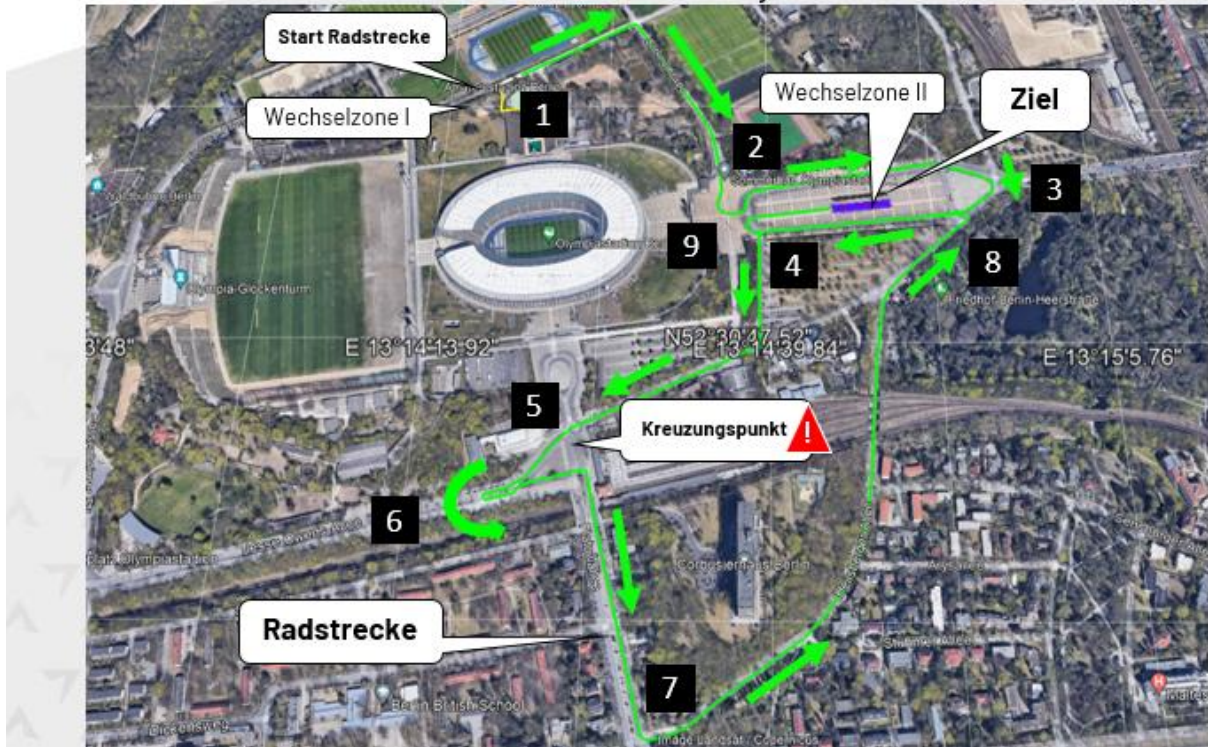
Streckenpläne DM Para-Triathlon Relay (Stand: 02.05.2022)





Streckenübersicht

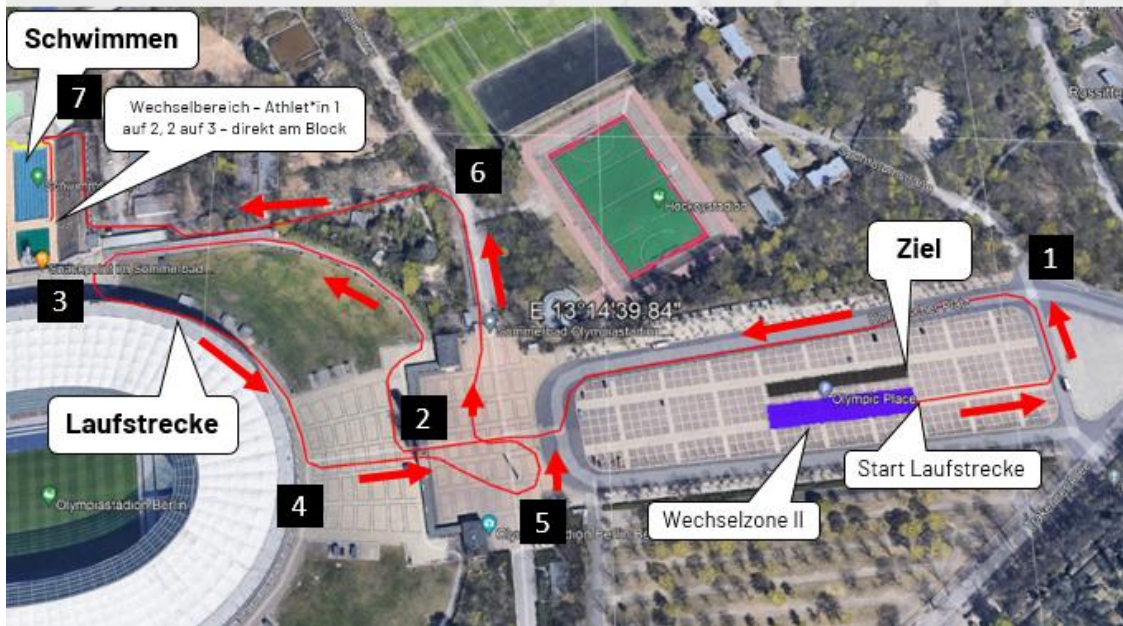
DM Para-Triathlon Relay: Radstrecke (Distanz 4.000 m)





Streckenübersicht

DM Para-Triathlon Relay: Laufstrecke Athlet*in 1 & 2
Distanz 1.750 m



Streckenübersicht

DM Para-Triathlon Relay: Laufstrecke Athlet*in 3
Distanz 1.500 m

